



**PLAN VAN
AANPAK**

A: Lighthouse idee

In het kloppende hart van Eindhoven ontstaat het Lighthouse-initiatief als antwoord op de groeiende verdeeldheid en onverschilligheid in onze samenleving. Onze missievisie is duidelijk: het ontvlammen van betrokkenheid door kennis en ontmoeting. Als katalysator voor dialoog willen we met onze programma's en culturele evenementen niet alleen de banden versterken binnen deze immense, levendige, en kleurrijke gemeenschap, maar ook een scherp perspectief bieden om actief deel te nemen aan de nodige verandering in de wereld.

Het Lighthouse, meer dan alleen een (t)huiskamer, vormt het kloppende hart van Eindhoven. Hier word je niet alleen gezien en gehoord, maar tonen we het geluid, het gezicht, ons DNA aan elkaar. Onze missievisie strekt zich uit naar alle mensen in de brede regio Eindhoven, waarbij we streven naar bewustwording van elkaars perspectieven en begrip voor de brandende thema's die zowel lokaal als wereldwijd spelen.

De programmering van het Lighthouse, geïnspireerd door instellingen als Pakhuis de Zwijger en De Balie, omvat debatten, lezingen, tentoonstellingen en er is horeca aanwezig. Het Lighthouse is niet alleen een ontmoetingsplaats maar ook een plek waar ruimte is om te creëren, betaald of onbetaald. De locaties, het Van Abbehuis en het Chinees paviljoen, symboliseren de rijke geschiedenis en diversiteit van Eindhoven.

Lighthouse reikt verder dan de fysieke locaties van het Van Abbehuis en het Chinees paviljoen. Ons bereik omvat niet alleen onze eigen huiselijke omgeving, maar strekt zich uit naar buurthuizen, externe programmering, podcasts, sociale media, en tv uitzending online. Zo willen we een breed publiek betrekken en inspireren, ongeacht waar ze zich bevinden.

Onze missievisie beperkt zich niet tot het Lighthouse zelf maar strekt zich uit naar de buurten, waar we thema's niet alleen brengen maar ook ophalen. Hiermee verlichten we niet alleen het Lighthouse, maar de hele stad Eindhoven. Samen, verschillig, streven we naar een inclusief cultuurhuis dat de stad verbindt en verlicht voor iedereen.

B: Functionele invulling

Welke activiteiten heeft u voor ogen?

Het Lighthouse wordt voorgesteld als een centraal cultuurhuis, een debat- en ontmoetingsplaats in Eindhoven. Activiteiten omvatten ontmoetingen, debatten, tentoonstellingen en evenementen. De locaties, het Van Abbehuis en het Chinees paviljoen op Strijp S, moeten fungeren als thuishamer van Eindhoven met een diverse programmering.

Welke activiteiten heeft u georganiseerd, die in lijn zijn met de culturele doelstellingen zoals beschreven onder paragraaf A. Het idee richt zich op het creëren van een nieuwe organisatie, het Lighthouse, als een centrum voor cultuur, dialoog en verbinding waardoor er dus nog geen activiteiten zijn georganiseerd.

Op welke wijze stelt uw organisatie zich op ten opzichte van bestaande (culturele) instellingen in Eindhoven?

We willen benadrukken open te staan voor alle vormen van samenwerking die bijdragen aan het verwezenlijken van een verschillig Eindhoven. Door deze open houding wil het Lighthouse actief bijdragen aan diversiteit en dialoog in de stad. De bereidheid tot samenwerking met verschillende partners, waaronder culturele instellingen, sociale domeinen, buurthuizen, bibliotheek Eindhoven en het Expat Centre, toont aan dat het Lighthouse niet alleen streeft naar verbinding, maar ook naar een inclusieve en verrijkende samenwerking. In het bijzonder wordt er actief gezocht naar synergie met het Hotspot idee, een initiatief van de gemeente Eindhoven, de bibliotheek en het Expat Centre. Deze gezamenlijke inspanning richt zich op het creëren van hotspots in de stad, waarbij het Lighthouse een cruciale rol kan spelen als een levendige culturele en ontmoetingsplek. Deze openheid weerspiegelt de missie om Eindhoven te verlichten en een centrale rol te spelen in het bevorderen van een diverse en dynamische gemeenschap.

Welke meerwaarde biedt deze invulling voor Eindhoven en de inwoners?

Het Lighthouse beoogt een antwoord te bieden op de groeiende verdeeldheid en onverschilligheid in de samenleving, wat een essentiële meerwaarde biedt voor Eindhoven en haar inwoners. In een tijd waarin maatschappelijke spanningen en polarisatie toenemen, wil het Lighthouse een centrale rol spelen als een verbindende kracht. Het streeft ernaar een plek te zijn waar dialoog, ontmoeting en culturele activiteiten plaatsvinden, die de rijke diversiteit van de stad weerspiegelen. De gekozen locaties, het Van Abbehuis en het Chinees paviljoen op Strijp S, worden beschouwd als symbolisch en strategisch, met potentieel voor samenwerking met bestaande culturele instellingen. In het licht van de sterke groei van de regio Eindhoven, wordt de noodzaak van een dergelijk initiatief des te urgenter. Het is opvallend dat een snelgroeiende regio als Eindhoven nog niet beschikt over een centraal buurthuis, perspectievenhuis, cultuurhuis. Het Lighthouse vult deze leemte op een unieke en noodzakelijke manier in, waardoor het een waardevolle toevoeging is voor Eindhoven en haar inwoners.



VOORGEVEL



ZUGEVEL



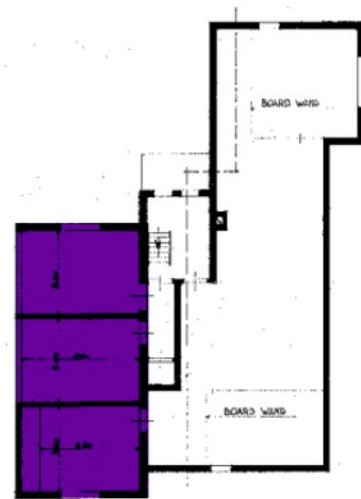
ACHTERGEVEL



BEG. GROND



VERDIEPING



ZOLDER

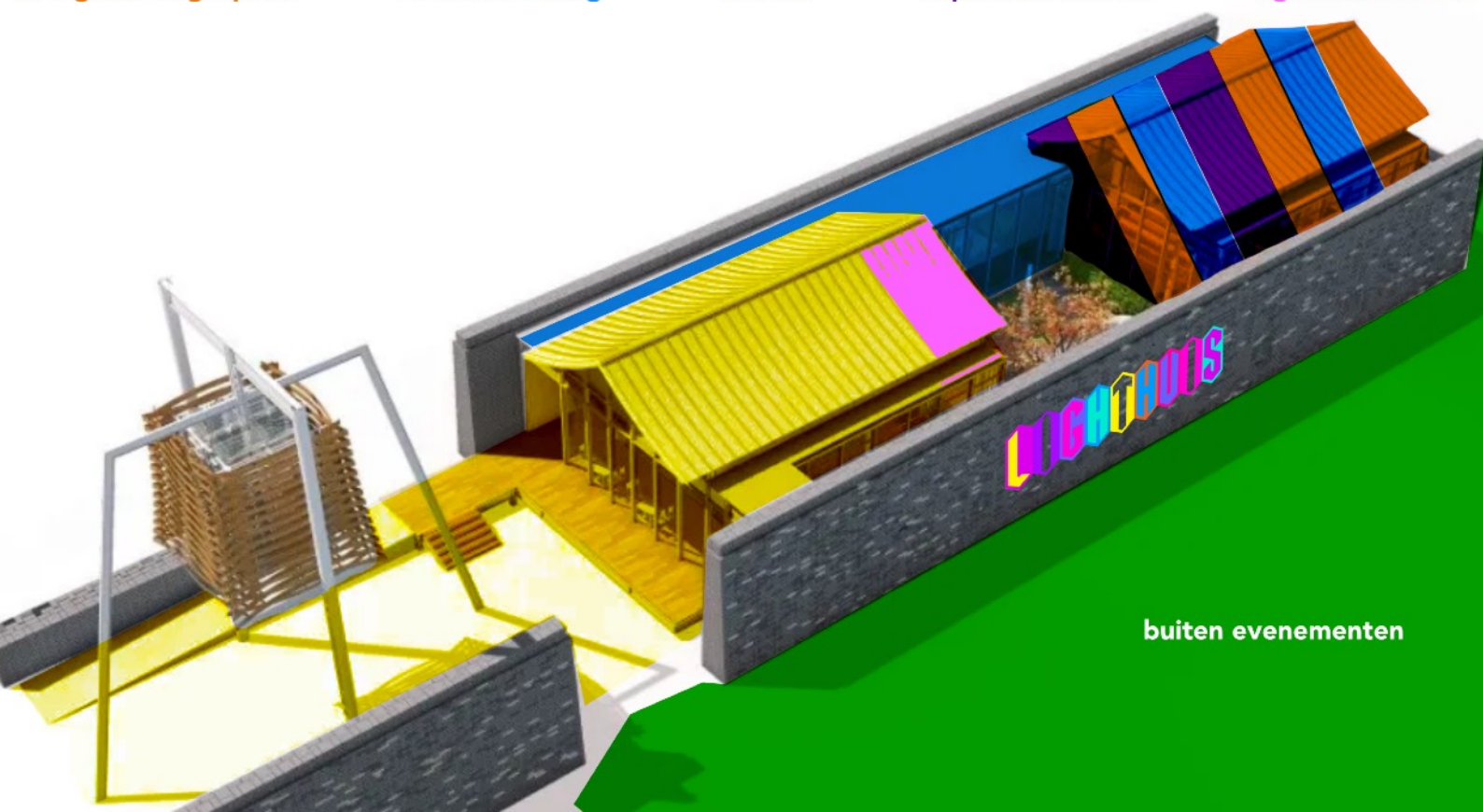
lezing/debat/gesprek

tentoonstelling

horeca

exploitatie ruimte

lichthuis kantoor



buiten evenementen

Op welke doelgroep(en) zijn uw activiteiten of plannen gericht? En hoe wilt u deze onder de aandacht brengen bij de betreffende doelgroep(en)?

Het Lighthouse richt zich op een zeer inclusieve doelgroep, namelijk alle Eindhovenaren en mensen uit de regio. De plannen omvatten diverse activiteiten speciaal ontworpen voor verschillende bevolkingsgroepen, met een focus op bewuste omgang met diversiteit. In lijn met hoe de Balie of Pakhuis de Zwijger hun doelgroep bedienen, streeft het Lighthouse naar een brede aansprekendheid door de drempel te verlagen. (Of weg te nemen.) In tegenstelling tot De Balie die wat elitair overkomt, beoogt het Lighthouse een sterke connectie met alle lagen van de bevolking.

Om deze doelgroep te bereiken, zal het Lighthouse een veelzijdige programmering aanbieden, geïnspireerd door instellingen zoals Pakhuis de Zwijger en de Balie. Dit omvat tentoonstellingen, debatten/groepsgesprekken, lezingen, voorstellingen, culturele samenkomsten, mogelijkheden voor verschillende initiatieven, en diverse mediaplatforms zoals podcasts, tv, festivals, events. Deze activiteiten zullen niet alleen plaatsvinden in het Lighthouse zelf, maar ook op locatie in de buurten en regio, waardoor de betrokkenheid met de gemeenschap wordt versterkt.

Hoe draagt u bij aan het creëren van maatschappelijke meerwaarde?

Het Lighthouse draagt bij aan maatschappelijke meerwaarde door een centrale plek te bieden voor dialoog en ontmoeting. Door diverse evenementen en culturele programma's te organiseren, stimuleert het begrip tussen verschillende bevolkingsgroepen en bevordert het bewuste omgang met diversiteit. Het Lighthouse agendeert actuele maatschappelijke vraagstukken, draagt bij aan bewustwording, betrokkenheid en beoogt positieve verandering. Bij het verlaten van het Lighthouse hopen we dat bezoekers verrijkt zijn en met een breder perspectief de maatschappij betreden, klaar om actief bij te dragen aan een begripvolle samenleving. **Samen, verschillig**, streven we naar een inclusieve en inspirerende plek voor de hele gemeenschap.

Welke dagdelen bent u geopend? En hoe ziet de programmering er dan uit?

Het Lighthouse zal gedurende de week geopend zijn op diverse dagdelen, met een dynamische programmering vergelijkbaar met die van Pakhuis de Zwijger en De Balie in Amsterdam. De exacte dagdelen en programma's worden nog bepaald, maar we streven naar een gevarieerd aanbod, waaronder debatten, lezingen, tentoonstellingen, culturele evenementen, en mogelijkheden voor creatieve initiatieven. Openingstijden worden afgestemd op de behoeften van de gemeenschap, zowel overdag als 's avonds.

C: Financiële bedrijfszekerheid

Het Lighthouse Eindhoven streeft naar financiële duurzaamheid door een diverse mix van inkomstenbronnen. De opbrengsten worden verwacht uit verschillende bronnen, waaronder:

- **Horeca:** Een actieve horecavoorziening op beide locaties, met zorgvuldig samengestelde menu's en een aangename ambiance, zal een belangrijke bijdrage leveren aan de financiële stabiliteit. Dit omvat zowel de verkoop van eten en drinken als mogelijkheden voor evenementen.
- **Programming:** Het aanbieden van gevarieerde en aansprekende culturele activiteiten, vergelijkbaar met succesvolle platforms zoals De Balie en Pakhuis de Zwijger, zal bijdragen aan de aantrekkelijkheid van het Lighthouse. Hierdoor kan het Lighthouse inkomsten genereren uit kaartverkoop, sponsorbijdragen en mogelijk media-uitzendingen.
- **Zaalverhuur:** Het aanbieden van de locaties voor evenementen, bijeenkomsten en andere activiteiten zal een extra inkomstenstroom creëren. Dit omvat mogelijkheden voor bedrijfsbijeenkomsten, culturele evenementen en community-initiatieven.
- **Subsidies & partnerschappen:** zoals Brabant C, Gemeente Eindhoven, stichting Cultuur Eindhoven, Veteranenfonds, incidentele subsidies voor programma (onderdelen) en samenwerkingsprojecten, Brainport voor elkaar...

Voor het eerste jaar verwachten we een inschatting tussen de 10 en 15 duizend op beide locaties. Dit aantal zal naar verwachting geleidelijk toenemen naarmate het Lighthouse zich vestigt als een prominente culturele speler in de regio Eindhoven.

Ontwikkeling van het Concept:

Eerste 5 jaar:

- **Jaar 1-2:** Opbouwen van naamsbekendheid, programming van culturele activiteiten en tentoonstellingen, en opbouwen van lokale partnerschappen.
- **Jaar 3-5:** Uitbreiden van het programma, verhogen van de betrokkenheid van de gemeenschap, en streven naar zelfvoorzienendheid door diversificatie van inkomstenbronnen.

Globale Doorkijk naar 10 Jaar:

- **Jaar 6-10:** Consolidatie van het Lighthouse als een centrale culturele speler in de regio, met een toename van (inter)nationale bekendheid. Verdere diversificatie van inkomstenbronnen.

Commercieel vs. Maatschappelijk:

Het Lighthouse Eindhoven heeft zowel commerciële als maatschappelijke aspecten:

- **Commercieel:** Horecavoorzieningen, zaalverhuur en culturele programmering zullen commerciële activiteiten vormen. Het streven is om deze inkomstenbronnen zo winstgevend mogelijk te maken om de financiële duurzaamheid te waarborgen.
- **Maatschappelijk:** Het Lighthouse zal een sterke maatschappelijke insteek hebben door actieve betrokkenheid bij de gemeenschap, culturele diversiteit te omarmen en een platform te bieden voor dialoog en ontmoeting. Het wil een inclusieve ruimte zijn waar alle lagen van de bevolking zich welkom voelen.

Deze commerciële en maatschappelijke elementen vullen elkaar aan en versterken het Lighthouse als een culturele instelling met een breed maatschappelijk impact.

Duurzame financiële verankering en lokale samenwerking: Een Cultureel Lighthouse voor Eindhoven en regio.

Daarnaast zal het Lighthouse, in lijn met vergelijkbare culturele instellingen zoals Pakhuis de Zwijger en De Balie, actief streven naar subsidies vanuit stedelijke, landelijke en Europese bronnen. Partnerships met lokale organisaties, waaronder initiatieven als Brainport voor Elkaar, zullen worden gezocht om de maatschappelijke impact te vergroten en financiële ondersteuning te verkrijgen. Dit streven naar externe steun weerspiegelt ons commitment om een bloeiende culturele hub te worden, gedreven door zowel lokale betrokkenheid als bredere samenwerkingsverbanden.

Voor inzicht in de financiële bedrijfsvoering van vergelijkbare culturele instellingen, verwijzen we naar de jaarrekeningen van Pakhuis de Zwijger en De Balie. Deze documenten bieden gedetailleerde informatie over inkomsten, uitgaven en de financiële structuur van deze organisaties. Bekijk de jaarrekeningen voor een helder beeld van de financiële bedrijfsvoering:

De Balie

De Balie - Geconsolideerde Jaarrekening 2018

<https://debalie.nl/wp-content/uploads/2019/11/Financiele-verantwoording-De-Balie-2018.pdf>

Geconsolideerde balans per 31-12-2019

<https://debalie.nl/wp-content/uploads/2021/02/Balans-en-Exploitatierkening-De-Balie-2019.pdf>

De Balie - Geconsolideerde Jaarrekening 2020

<https://debalie.nl/wp-content/uploads/2021/06/Financiele-verantwoording-De-Balie-2020.pdf>

Pakhuis de Zwijger

Jaarverslag 2020 - pagina 8 is de balans te zien

https://issuu.com/pakhuisdezwijger/docs/jaarverslag_2020_v3

Jaarverslag 2021 - pagina 9 is de balans te zien

https://issuu.com/pakhuisdezwijger/docs/jaarverslag_2021_def

We begrijpen dat er interesse is in een overzicht en prognose van de inkomsten en uitgaven voor de eerste 5 jaar. Echter, dit is momenteel een complex vraagstuk dat van veel variabelen afhangt. Een gedegen schatting maken is op dit punt nog niet mogelijk. Op dit moment bevinden we ons op het cruciale moment om de organisatie daadwerkelijk op te zetten. Hoewel deze inschrijving iets te vroeg lijkt, geloven we sterk dat dit juist het ideale moment is om gezamenlijk de weg in te slaan naar de realisatie van het Lighthouse.

Laten we samenwerken voor een verschillig Eindhoven.

Doen jullie mee?